

MEMORIA ANUAL

2013

PANAMERICAN INVESTMENTS S.A.



MEMORIA ANUAL

2013

PANAMERICAN INVESTMENTS S.A.



VISIÓN

Nuestra visión es ser un grupo dedicado a la administración y operación de inversiones responsables, con una marca corporativa de valor, reconocida internacionalmente.

PANAMERICAN SECURITIES S.A.


Agencia del Bolsa

MISIÓN

Brindar asesoramiento financiero, administrar y operar fondos de terceros, del grupo y propios, en Bolivia y otros mercados de valores regulados, exportando nuestra marca con profesionalismo y creatividad.

BIM

 Asset Management

MISIÓN

Originar y administrar compañías de inversión y fondos especializados en inversiones que buscan crear un impacto positivo, más allá del retorno financiero, con marca global, aplicando la experiencia regional y presencia local.

aluz
clean energy

MISIÓN

Identificar, desarrollar, construir y operar centrales de energía limpia, principalmente en Perú y Chile, agregando valor, con responsabilidad y compromiso.

ÍNDICE

1. CARTA DEL PRESIDENTE	4
2. IDENTIFICACIÓN DE LA EMPRESA	6
3. ADMINISTRACIÓN	7
4. ESTRUCTURA CORPORATIVA (Diciembre 2013)	8
5. ESTADOS FINANCIEROS CONSOLIDADOS 2012 Y 2013	9
6. DESEMPEÑO DE SUBSIDIARIAS	12
7. INFORME DEL SÍNDICO	16
8. INFORME DE AUDITORIA INDEPENDIENTE (NO CONSOLIDADO)	17



1. CARTA DEL PRESIDENTE

La Paz, 25 de abril de 2014

Señores accionistas:

En cumplimiento a lo establecido en los Estatutos de la Sociedad, el Directorio somete a consideración de la Junta General Ordinaria de Accionistas la decimosexta Memoria Anual de la empresa, correspondiente a la gestión 2013.

Las actividades y negocios del grupo han continuado con su consolidación y crecimiento en la región, siendo cada vez más clara la diversificación de nuestras actividades en varios países de América Latina.

Este año, nos complace presentar un resultado positivo por la gestión de USD 707 mil, equivalente a un retorno sobre patrimonio de 17,57% (13,42% en 2012).

En relación al desempeño de las subsidiarias, en la gestión 2013, son destacables los resultados de Panamerican Securities S.A. con un retorno sobre patrimonio de 47% (49% en 2012) y de Bolivian Investment Management Ltd., con un retorno sobre patrimonio de 65% (60% en 2012). Al respecto es importante destacar que Bolivian Investment Management Ltd. concretó la puesta en marcha de su fondo Locfund II de USD 62 millones y que Panamerican Sociedad Administradora de Fondos de Inversión S.A. ha consolidado el Fondo PyME Progreso, con un tamaño de Bs 187 millones.

En la gestión 2013, Emerging Energy S.A. presentó una utilidad equivalente al 1% de su patrimonio (pérdida de 11% en 2012), principalmente por la evolución en el desarrollo de los proyectos en Perú, que a la fecha alcanzan a 54 MW; adicionalmente cabe mencionar que los proyectos en Chile alcanzan a 8 MW y se encuentran en una fase inicial. Es importante destacar la capitalización de Agua Azul por parte de MC Energía para afrontar el desarrollo del proyecto Potrero. También fue positivo el resultado de Central Hidroeléctrica de Langui S.A. con un retorno sobre patrimonio de 4% (igual que en 2012).

Por su parte, Data Source S.A., presentó una pérdida equivalente al 21% de su patrimonio (6% de pérdida en 2012). Sin embargo, Data Source S.A. ha empezado a comercializar sus productos a empresas fuera del Grupo, lo cual es alentador.

Los buenos resultados globales de la gestión 2013 permiten afrontar, por un lado, el pago de dividendos para los accionistas y, por otro lado, permiten encarar las obligaciones de inversión de la Sociedad. Sin embargo, para garantizar el crecimiento del Grupo es importante continuar invirtiendo, tanto en las empresas subsidiarias, como en las siguientes etapas de desarrollo de los proyectos eléctricos.

Finalmente, agradecer a los empleados, gerentes y directores de cada una de las empresas del grupo por todo su esfuerzo y dedicación, que ha permitido que la gestión 2013 haya culminado de forma exitosa, siendo nuevamente un año con muy buenos resultados.

Atentamente,



Dietrich Hausherr

Presidente



2. IDENTIFICACIÓN DE LA EMPRESA

Domicilio legal

Avenida Sánchez Bustamante esquina calle 15, Calacoto
Torre Ketel, piso 4, oficina 404
La Paz Bolivia
Teléfono / Fax: (591 2) 2773040
www.grupopanamerican.com

Objeto social

- La inversión de su capital en otras sociedades mercantiles y/o en títulos valores, en el país y/o en el extranjero;
- la administración y gestión de dichas sociedades e inversiones; y
- la prestación de servicios de asesoramiento y consultoría en materias financieras, societarias y económicas.

Propiedad de la empresa

Al 31 de diciembre de 2013 los diez accionistas principales de la empresa son los siguientes:

Accionista	Cantidad de Acciones	Porcentaje de participación
Fundación Raquel Sánchez Cronembold	20.359	16,83%
Werner Kautsch	14.640	12,10%
Paul Stach	11.000	9,09%
Cristian Joffré Bergann	8.729	7,21%
Carlos Herrera Jaúregui	7.435	6,14%
Inge Luise Schmitzberger	7.355	6,08%
Dietrich Hausherr	6.519	5,39%
Carlos Enrique Herrera Sánchez	4.975	4,11%
Requima S.A.	3.624	3,00%
Fernando Knautd Ortiz	3.102	2,56%
Otros (35)	33.262	27,49%
TOTAL	121.000	100,00%

3. ADMINISTRACIÓN

Descripción de la organización

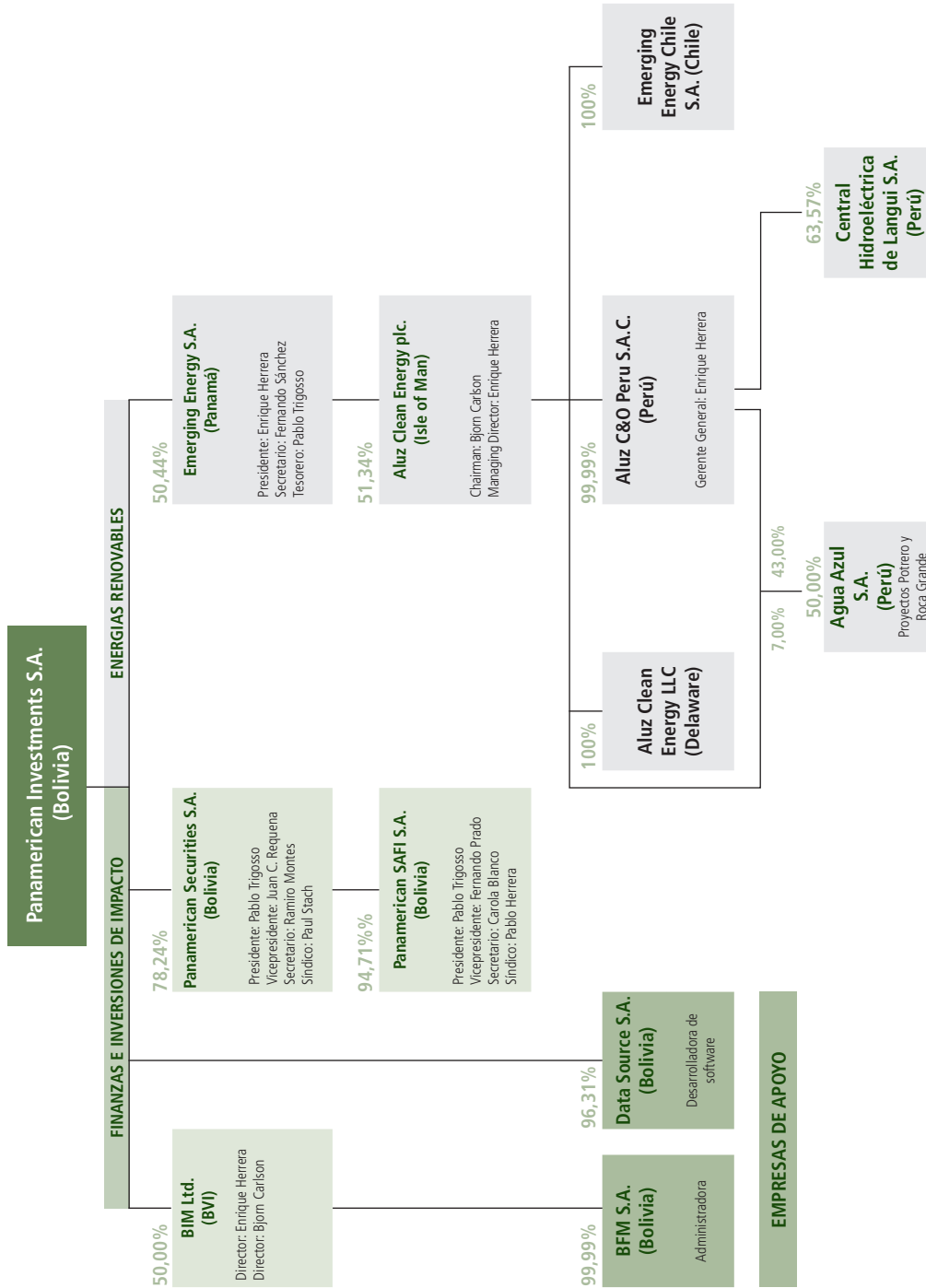
La sociedad es administrada por un directorio, compuesto de cuatro miembros titulares y cuatro suplentes. El directorio es designado por la junta de accionistas y dura un periodo de dos años, al final del cual puede ser reelegido. La gestión empresarial está a cargo del directorio y del apoderado general.

Composición del directorio al cierre de la gestión 2013

Presidente	Dietrich Hausherr
Vicepresidente	Roderic McKenzie
Secretario	Ramiro Montes
Vocal y Apoderado General	Enrique Herrera Soria
Síndico	Paul Stach
Asesor Legal	Javier Urcullo
Apoderado General Sustituto	Pablo Trigoso

4. ESTRUCTURA CORPORATIVA

(Diciembre 2013)



5. ESTADOS FINANCIEROS CONSOLIDADOS 2012 Y 2013

Balance general (en USD)

	2011 consolidado	2012 Consolidado	2013 Consolidado
<u>ACTIVO</u>			
Disponibilidades e inversiones temporarias	5.491.615	9.567.299	13.678.712
Cuentas por cobrar	1.486.556	1.923.563	1.180.394
Activo fijo	3.037.862	3.058.351	3.635.904
Inversiones permanentes	262.040	889.121	1.655.052
Proyectos Eléctricos	191.020	784.068	1.200.636
Otras inversiones	71.020	105.053	454.416
Otros activos	1.198.863	2.702.855	1.924.038
TOTAL ACTIVO	11.476.936	18.141.189	22.074.099
<u>PASIVO</u>			
Cuentas por pagar	2.325.671	6.750.010	7.805.295
Otros pasivos	1.114.510	1.913.678	1.473.199
TOTAL PASIVO	3.440.182	8.663.688	9.278.494
<u>PATRIMONIO</u>			
Capital, reservas y ajustes	3.566.661	2.931.059	3.116.890
Resultados acumulados	-580.287	106.122	199.569
Resultado del periodo	182.553	470.821	706.983
PATRIMONIO ATRIBUIBLE A LOS ACCIONISTAS DE PANAMERICAN INVESTMENTS S.A.	3.168.927	3.508.002	4.023.441
PATRIMONIO ATRIBUIBLE A ACCIONISTAS MINORITARIOS EN SUBSIDIARIAS	4.867.827	5.969.498	8.772.163
TOTAL PATRIMONIO	8.036.754	9.477.500	12.795.604
TOTAL PASIVO PATRIMONIO	11.476.936	18.141.189	22.074.099



Estado de resultados (en USD)

	2011	2012	2013
	Consolidado	Consolidado	Consolidado
Ingresos operativos y financieros	6.039.570	5.482.559	7.331.413
Egresos operativos y financieros	5.308.803	5.054.401	5.998.967
Utilidad (Pérdida) Operativa Financiera	730.767	428.159	1.332.446
Centurion Capital S.A.	28.087	0	0
Empresa Eléctrica Valle Hermoso S.A.	0	0	0
Data Source S.A.	2.606	0	0
Proyectos Perú	-102.634	0	0
Otros resultados por inversiones	7.014	140.510	-140.183
Utilidad (Pérdida) por Inversiones	-64.927	140.510	-140.183
AITB* y Diferencia de Cambio	-342.782	-141.767	-233.935
INTERESES DE ACCIONISTAS MINORITARIOS EN SUBSIDIARIAS	-140.504	-43.919	-251.345
RESULTADO ATRIBUIBLE A LOS ACCIONISTAS DE PANAMERICAN INVESTMENTS S.A.	182.554	470.821	706.983
Rentabilidad del Patrimonio PISA (ROE)	5,76%	13,42%	17,57%
UTILIDADES DISTRIBUIDAS	59,425	332.750	
% de la utilidad	32,55%	70,67%	

* Ajuste por inflación y tenencia de bienes.

La evolución de los Estados Financieros de Panamerican Investments S.A. (PISA) ha sido favorable durante la gestión 2013.

El Total de Activos se incrementó alcanzando la suma de USD 22,07 millones (USD 18,1 millones en 2012), principalmente por el incremento en la cuenta de Disponibilidades en Inversiones Temporarias, alcanzando a USD 13,6 millones (USD 9,5 millones en 2012), esto debido a las inversiones realizadas por Panamerican Securities (para operaciones de reporto) y a la liquidez de las empresas del Grupo. Esta liquidez permite afrontar el pago de dividendos a los accionistas de PISA y por otro lado, permite encarar la primera fase de la construcción del Proyecto Potrero en Perú.



La cuenta de Inversiones Permanentes también muestra un crecimiento en la gestión 2013, alcanzando a USD 1,6 millones (USD 0,8 millones en 2012), donde destaca el crecimiento en la cuenta de Proyectos Eléctricos, alcanzando la suma de USD 1,2 millones, debido principalmente a la inversión en los proyectos en Perú (Agua Azul).

El pasivo de Panamerican Investments S.A. está compuesto, principalmente, por las obligaciones de la propia Holding para continuar sus inversiones en acciones de las subsidiarias, por USD 0,5 millones, por las obligaciones de Aluz / Emerging Energy para el desarrollo de los proyectos eléctricos por USD 1,5 millones, por las operaciones de reporto de Panamerican Securities S.A. por USD 5,1 millones, y por la contra cuenta de operaciones Forwards con Locfund por USD 0,8 millones.

El Patrimonio atribuible a los accionistas de Panamerican Investments S.A. también se ha incrementado en la gestión 2013, alcanzando a USD 4,02 millones, al igual que el Patrimonio del Grupo – considerando a los accionistas minoritarios en las subsidiarias –, que alcanzó la suma de USD 12,7 millones. El Valor Patrimonial Proporcional por acción de Panamerican Investments S.A. ha pasado de USD 28,99 en la gestión 2012 a USD 33,25 en la gestión 2013.

Desde el punto de vista del Estado de Resultados, observamos que el Resultado operativo y financiero de la gestión 2013 alcanzó a USD 1.332.446 (USD 428.159 en 2012), compuesto principalmente por el resultado financiero, que incluye las utilidades de Panamerican Securities, Bolivian Investment Management Ltd., y por el resultado en Venta de Energía de Central Hidroeléctrica de Langui.

Después de incorporar resultados por inversiones, ajustes de diferencia de cambio, ajustes por inflación y tenencia de bienes, la utilidad de Panamerican Investments S.A. de la gestión 2013 es de USD 706.983, alcanzando una Rentabilidad sobre Patrimonio de 17,57%.

6. DESEMPEÑO DE SUBSIDIARIAS

6.1 Panamerican Securities S.A.

Cifras en USD	2011	2012	2013
Activo	1.808.818	6.431.734	7.618.910
Pasivo	658.059	4.561.187	5.112.876
Patrimonio	1.150.759	1.870.547	2.506.034
Ingresos	2.416.481	2.747.407	2.842.996
Egresos	1.870.982	1.831.041	1.668.937
Utilidad / (Pérdida)	545.499	916.366	1.174.059

Al 31 de diciembre 2013 Panamerican Securities S.A ha alcanzado un resultado de la gestión de USD 1,17 millones, con una rentabilidad sobre patrimonio de 46,85%.

Entre sus principales datos operativos, en la gestión 2013 ha realizado operaciones propias y para terceros por USD 2.267 millones (11,71% del mercado) y ha mantenido valores de terceros en administración y custodia por USD 326 millones. El promedio diario de su cartera propia ha sido de USD 6,6 millones.

Durante la gestión se han colocado seis emisiones por un total de USD 188 millones. El monto colocado ha representado el 30% del mercado, siendo la segunda Agencia colocadora en el mercado.

Panamerican Securities S.A. es, a su vez, accionista controlador de:

6.1.1 Panamerican SAFI S.A.

Cifras en USD	2011	2012	2013
Activo	156.708	240.428	767.394
Pasivo	12.833	1.686	41.624
Patrimonio	143.875	198.742	725.770
Ingresos	1.350	159.727	398.370
Egresos	60.786	205.097	396.124
Utilidad / (Pérdida)	(59.332)	(45.134)	2.246

Durante el 2013 Panamerican SAFI consolidó el tamaño del Fondo Pyme Progreso en Bs 187 millones, de los cuales Bs 112 millones serán destinados a inversiones en PyME. En la gestión se aprobaron cinco inversiones en deuda, en los sectores de producción de alimentos y farmacéutico, y se realizaron 3 desembolsos por un total de Bs 37 millones. Panamerican SAFI ya ha alcanzado el punto de equilibrio.



6.2 BIM Ltd.

Cifras en USD consolidadas	2011	2012	2013
Activo	483.956	609.427	587.802
Pasivo	185.216	210.840	351.208
Patrimonio	298.740	398.587	236.594
Ingresos	1.232.865	1.492.401	1.447.975
Egresos	1.104.125	1.264.554	1.331.381
Utilidad / (Pérdida)	128.740	227.847	116.594

La utilidad de BIM Ltd. al 31 de diciembre de 2013 fue de USD 116.595, la cual representa un ROE promedio de 65%. Los aspectos relevantes para lograr el resultado mostrado fueron: a) El lanzamiento de Locfund II, lo cual permitió obtener resultados positivos en los últimos meses de la gestión; b) el resultado cambiario negativo de Locfund, fruto del comportamiento de las monedas latinoamericanas y c) El desarrollo favorable del portafolio de Próspero Microfinanzas.

BIM, a su vez, es accionista controlador de:

- Bolivian Fund Management S.A.
- BIM Microfinance S.A.

BIM administra, a través de sus subsidiarias, las siguientes sociedades o fondos de inversión:

a. Locfund LP - Fondo en Moneda Local para Instituciones de Microfinanzas en América Latina y el Caribe (Locfund)

Locfund es un fondo de 31 millones de dólares, creado en 2007, que provee financiamiento en moneda local y asistencia técnica a instituciones de microfinanzas (IMF) en América Latina y el Caribe. A diciembre de 2013, Locfund ha realizado 99 operaciones con 45 IMF en 13 países de América Latina y el Caribe, por USD 69,22 millones. Hasta el tercer trimestre de 2013, Locfund ha distribuido a sus inversionistas un monto de USD 10 millones, como prepagado de deuda subordinada. Está previsto que la vida del fondo concluya en la gestión 2015.

b. Próspero Microfinanzas LP (Próspero)

Próspero es un fondo de USD 23 millones que invierte en acciones de instituciones de microfinanzas (IMF) de América Latina y el Caribe. Durante el último trimestre de 2013 ha realizado su quinta inversión y ya tiene aprobadas seis inversiones desde su creación. El fondo ha invertido en Honduras, Ecuador, El Salvador y Bolivia y se estima que invierta en Nicaragua, Perú y México en 2014.



c. Locfund LP II – Fondo en Moneda Local para Instituciones de Microfinanzas en América Latina y el Caribe (Locfund II)

Es un fondo de USD 62 millones, que ha iniciado operaciones en noviembre de 2013, buscando introducir a las IMF en los mercados de capital. Durante los dos primeros meses de existencia, ya aprobó siete préstamos a seis instituciones en Bolivia, Nicaragua, El Salvador y Ecuador por un total de USD 8,7 millones.

6.3 Data Source S.A.

Cifras en USD	2011	2012	2013
Activo	77.622	69.738	66.461
Pasivo	24.574	19.869	22.927
Patrimonio	53.048	49.870	43.534
Ingresos	90.102	100.826	127.771
Egresos	80.034	102.184	135.071
Utilidad / (Pérdida)	10.284	(3.178)	(9.082)

Data Source S.A. presenta un resultado negativo, al 31 de diciembre, de USD 9.082.

Dentro de los servicios de provisión de sistemas tecnológicos que Data Source presta a cada empresa, destaca la implementación del sistema Operativo Contable para Locfund II, realizada en noviembre de 2013. Adicionalmente, realizó la migración y actualización de versión de Oracle 9i a Oracle 11g a todas las empresas del grupo.

Con relación a los proyectos y productos para las empresas del Grupo, Data Source ha trabajado en lo siguiente:

- Módulo de Registro VPP, contabilización automática de las operaciones que afectan las participaciones accionarias de las empresas del grupo.
- Actualización tecnológica del servidor de BIM para un mejor desempeño en sus operaciones.

Con relación a los proyectos y productos para terceros, Data Source ha concretado la venta de los siguientes módulos:

- SAFI y administración de fondos.
- Administración para agencias de bolsa.



6.4 Emerging Energy S.A.

Cifras en USD Consolidadas	2011	2012	2013
Activo	6.868.792	8.526.673	11.433.195
Pasivo	1.286.896	1.797.083	1.980.809
Patrimonio atribuible a minoritarios	3.267.344	4.021.753	6.714.877
Patrimonio Emerging Energy	2.314.552	2.707.836	2.737.509
Ingresos	2.198.096	1.246.163	2.631.812
Egresos	2.239.467	1.742.121	2.659.196
Resultado atribuible a minoritarios	53.984	189.241	57.057
Utilidad / (Pérdida)	12.613	(306.717)	29.673

Durante la gestión 2013 Emerging Energy presentó una utilidad de USD 30 mil. El activo es de USD 11,4 millones, el pasivo USD 2 millones y el patrimonio llega a USD 9,4 millones, de los cuales 2,7 millones son atribuibles a Emerging Energy y el saldo es atribuible a minoritarios (Bjorn Carlson, MC Energía e Inversol).

Los proyectos en desarrollo en Perú y Chile al cierre de la gestión incluyen:

- Ampliación CH Langui a 6 MW, ingreso en operación estimado: 2015
- San Lorenzo 6 MW, ingreso en operación estimado: 2016
- Potrero 20 MW, ingreso en operación estimado: 2017
- Roca Grande 20 MW, ingreso en operación estimado: 2018
- CH Langui III 2 MW, ingreso en operación estimado: 2018
- Laco y Livilcar 6 a 8 MW, ingreso en operación estimado: 2019

6.4.1 Central Hidroeléctrica de Langui S.A.

Cifras en USD	2011	2012	2013
Activo	3.163.551	2.993.476	3.838.127
Pasivo	542.114	403.209	829.316
Patrimonio	2.621.437	2.482.340	3.008.810
Ingresos	585.438	713.066	793.720
Egresos	410.548	605.139	672.432
Utilidad / (Pérdida)	174.890	107.927	121.288

En el periodo enero diciembre 2013 la Central Hidroeléctrica de Langui produjo 22.511 MWh, 22.317 MWh en el mismo periodo del año 2012. El resultado del periodo es de USD 121 mil y el EBIDTA es de USD 317 mil.

7. INFORME DEL SÍNDICO

La Paz, 25 de abril de 2014

Señores Accionistas
Panamerican Investments S.A.

De acuerdo a lo establecido en el Código de Comercio y en los Estatutos de la Sociedad me complace informar lo siguiente:

He fiscalizado la administración de la sociedad comprobando, en términos generales, la veracidad y coherencia de la información proporcionada por la Presidencia y la administración.

He asistido a las reuniones de Directorio de la sociedad en las que he velado siempre por el interés de los accionistas y de la empresa.

He revisado los estados Financieros al 31 de Diciembre de 2013, así como el Dictamen de Auditoría Externa.

Por lo tanto, cumplo en informar que toda la documentación revisada ha sido preparada en conformidad a lo establecido por el Código de Comercio y por los Estatutos de la Sociedad.

En mi opinión, la administración de la sociedad ha cumplido con lo requerido por el Código de Comercio y por lo Estatutos de la Sociedad durante la gestión 2013.

Muy atentamente,



Paul Stach
Sindico

ESTADOS FINANCIEROS

al 31 de Diciembre de 2013 y 2012

Contenido

DICTAMEN DEL AUDITOR INDEPENDIENTE
BALANCE GENERAL
ESTADO DE GANANCIAS Y PÉRDIDAS
ESTADO DE EVOLUCIÓN DEL PATRIMONIO NETO
ESTADO DE FLUJO DE EFECTIVO
NOTAS A LOS ESTADOS FINANCIEROS

Bs = boliviano
US\$ = dólar estadounidense
UFV = unidad de fomento a la vivienda

8. DICTAMEN DEL AUDITOR INDEPENDIENTE

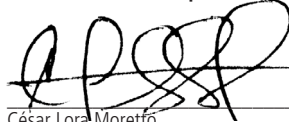


25 de abril de 2014

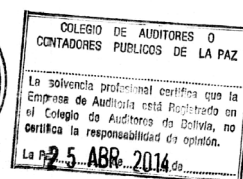
A los señores
Accionistas y Directores de
PANAMERICAN INVESTMENTS S.A.
La Paz

- 1 Hemos examinado los balances generales de Panamerican Investments S.A. al 31 de diciembre de 2013 y 2012 y los correspondientes estados de ganancias y pérdidas, de evolución del patrimonio neto y de flujo de efectivo por los ejercicios terminados en esas fechas, así como las notas 1 a 26, que se acompañan. Estos estados financieros son responsabilidad de la gerencia de la Sociedad. Nuestra responsabilidad es expresar una opinión sobre estos estados financieros basados en nuestra auditoría.
2. Efectuamos nuestro examen de acuerdo con normas de auditoría generalmente aceptadas en Bolivia. Esas normas requieren que planifiquemos y ejecutemos la auditoría para obtener razonable seguridad respecto a si los estados financieros están libres de presentaciones incorrectas significativas. Una auditoría incluye examinar, sobre una base de pruebas, evidencias que sustenten los importes y revelaciones en los estados financieros. Una auditoría también incluye evaluar las normas de contabilidad utilizadas y las estimaciones significativas hechas por la gerencia, así como también evaluar la presentación de los estados financieros en su conjunto. Consideramos que nuestro examen proporciona una base razonable para nuestra opinión.
- 3 En nuestro dictamen de fecha 29 de abril de 2013, expresamos una opinión en el sentido que los estados financieros de Panamerican Investments S.A. al 31 de diciembre de 2012 presentaban una salvedad determinada, debido a que la Sociedad contabilizó la absorción de pérdidas acumuladas definida por la Junta General Extraordinaria de Accionistas de fecha 29 de marzo de 2012, por Bs4.000.000 con abono a la cuenta Resultados Acumulados y con cargo por el mismo importe a la cuenta Capital Pagado y que en nuestra opinión debió ser contabilizada por un importe de Bs2.900.950, para estar de acuerdo con normas contables generalmente aceptadas en Bolivia. Tal como se menciona en la Nota 15 a los estados financieros, la Junta General Ordinaria de Accionistas de fecha 30 de abril de 2013, resolvió, por unanimidad aprobar los estados financieros al 31 de diciembre de 2012, convalidando de esa forma la contabilización de la absorción de pérdidas acumuladas por Bs4.000.000 con abono a la cuenta Resultados Acumulados y con cargo por el mismo importe a la cuenta Capital Pagado. Consecuentemente, nuestra opinión actual sobre los estados financieros al 31 de diciembre de 2012, tal como está presentada aquí, es diferente de aquella expresada en nuestro dictamen anterior.
- 4 En nuestra opinión, los estados financieros antes mencionados presentan razonablemente, en todo aspecto significativo, la situación patrimonial y financiera de Panamerican Investments S.A. al 31 de diciembre de 2013 y 2012, los resultados de sus operaciones y los flujos de efectivo por los ejercicios terminados en esas fechas, de acuerdo con normas de contabilidad generalmente aceptadas en Bolivia.
5. Tal como se menciona en la Nota 2.2, los estados financieros de Panamerican Investments S.A. al 31 de diciembre de 2013 y 2012 han sido preparados para dar cumplimiento a las disposiciones legales a las que está sujeta la Sociedad como entidad legal independiente (presentación ante FUNDEMPRESA y Servicio de Impuestos Nacionales - SIN) y, por lo tanto, no incluyen la consolidación de los estados financieros de sus empresas subsidiarias; inversiones que están valuadas a su valor patrimonial proporcional.

PricewaterhouseCoopers S.R.L.

 (Socio)

César Lora Moretto
MAT. PROF. N° CAUB-3808
MAT. PROF. N° CAULP-1870



BALANCE GENERAL

al 31 de diciembre de 2013 y 2012

	Nota	2013 Bs	2012 (Reexpresado) Bs
ACTIVO			
Activo corriente:			
Disponibilidades	4	4.835.703	1.242.822
Inversiones temporarias	5	-	950.524
Cuentas por cobrar	6	146.298	954.073
Activos de cobertura	7	10.410.240	14.279.592
Total del activo corriente		15.392.241	17.427.011
Activo no corriente:			
Inversiones permanentes	8	26.078.295	22.567.134
Activo fijo, neto	10	476.516	5.966
Activo intangible, neto	11	18.508	28.525
Otros activos	12	2	2
Total del activo no corriente		26.573.321	22.601.627
Total del activo		41.965.562	40.028.638
PASIVO Y PATRIMONIO NETO			
Pasivo corriente:			
Cuentas por pagar	13	228.942	216.359
Pasivos de cobertura	7	10.253.468	14.052.269
Total del pasivo corriente		10.482.410	14.268.628
Pasivo no corriente:			
Pagarés	14	3.480.000	-
Total del pasivo no corriente		3.480.000	-
Total del pasivo		13.962.410	14.268.628
Patrimonio neto			
Capital pagado	15	18.150.000	18.150.000
Ajuste de capital	17	2.782.893	2.782.893
Reserva legal	16	227.374	63.529
Ajuste de reservas patrimoniales	17	533.286	526.971
Resultados acumulados		6.309.599	4.236.617
Total del patrimonio neto		28.003.152	25.760.010
Total del pasivo y patrimonio neto		41.965.562	40.028.638
Cuentas de orden	18	8.825.303	8.825.303

Las notas 1 a 26 que se acompañan, forman parte integrante de este estado.



Hebe Noya
Contadora




Pablo Trigoso V.
Apoderado General

ESTADO DE GANANCIAS Y PERDIDAS POR LOS EJERCICIOS TERMINADOS el 31 de diciembre de 2013 y 2012

	Nota	2013 Bs	2012 (Reexpresado) Bs
Ingreso (egresos) netos por inversiones en empresas relacionadas	9	6.278.457	3.220.016
Ingresos por compra en empresas relacionadas		-	1.001.262
INGRESOS			
Ingresos financieros		293.335	657.053
Recuperaciones		3.575	-
Total de ingresos		6.575.367	4.878.331
EGRESOS			
Gastos de administración		(539.689)	(641.116)
Gastos financieros		(25.116)	(117.970)
Cargos por incobrabilidad		(311.373)	-
Diferencias de cambio y mantenimiento UFV (neto)		16.721	8.543
Ajuste por inflación y tenencia de bienes (neto)		(759.628)	(752.462)
Total de gastos administrativos, financieros, incobrables y otros		(1.619.085)	(1.503.005)
Resultado operativo		4.956.282	3.375.326
Otros ingresos y (egresos) neto		(35.682)	82.014
Utilidad neta del ejercicio		4.920.600	3.457.340

Las notas 1 a 26 que se acompañan, forman parte integrante de este estado.


Hebe Noya
Contadora


Pablo Trigoso V.
Apoderado General


ESTADO DE EVOLUCION DEL PATRIMONIO NETO POR LOS EJERCICIOS TERMINADOS el 31 de diciembre de 2013 y 2012

Expresado en moneda del 31 de diciembre de 2013

	Capital pagado Bs	Ajuste de Capital Bs	Reserva legal Bs	Ajuste de reservas patrimoniales Bs	Resultados acumulados Bs	Total Bs
Saldo al 1° de enero de 2012	22.000.000	4.924.954	-	521.541	(3.060.675)	24.385.820
Reducción de capital para absorción de pérdidas acumuladas y devolución de capital, aprobada mediante Junta General Extraordinaria de Accionistas de fecha 29 de marzo de 2012	(5.500.000)	(302.827)	-	-	4.220.238	(1.582.589)
Capitalización de cuentas de ajuste de capital aprobada mediante Junta General Extraordinaria de Accionistas de fecha 30 de abril de 2012	1.650.000	(1.650.000)	-	-	-	-
Tratamiento de los resultados de la gestión 2011 aprobada mediante Junta General Ordinaria de Accionistas de fecha 30 de abril de 2012 - Constitución de Reserva Legal	-	-	63.529	3.498	(67.027)	-
Tratamiento de los resultados de la gestión 2011 aprobada mediante Junta General Ordinaria de Accionistas de fecha 30 de abril de 2012 - Declaración de Dividendos	-	-	-	-	(436.373)	(436.373)
Reexpresión de movimiento patrimoniales	-	(189.234)	-	1.932	123.114	(64.188)
Utilidad neta del ejercicio	-	-	-	-	3.457.340	3.457.340
Saldo al 31 de diciembre de 2012	18.150.000	2.782.893	63.529	526.971	4.236.617	25.760.010
Tratamiento de los resultados de la gestión 2012 aprobado mediante Junta General Ordinaria de Accionistas de fecha 30 de abril de 2013 - Constitución de Reserva Legal	-	-	163.845	-	(163.845)	-
Tratamiento de los resultados de la gestión 2012 aprobado mediante Junta General Ordinaria de Accionistas de fecha 30 de abril de 2013 - Declaración de Dividendos	-	-	-	-	(2.315.940)	(2.315.940)
Tratamiento de los resultados de la gestión 2012 aprobada mediante Junta General Ordinaria de Accionistas de fecha 30 de abril de 2013 - Dieta Extraordinaria a Directores y Síndico	-	-	-	-	(262.153)	(262.153)
Reexpresión de movimiento patrimoniales	-	-	-	6.315	(105.680)	(99.365)
Utilidad neta del ejercicio	-	-	-	-	4.920.600	4.920.600
Saldo al 31 de diciembre de 2013	18.150.000	2.782.893	227.374	533.286	6.309.599	28.003.152

Las notas 1 a 26 que se acompañan, forman parte integrante de este estado.

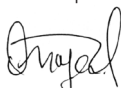

Hebe Noya
Contadora


Pablo Trigosso V.
Apoderado General

ESTADO DE FLUJO DE EFECTIVO POR LOS EJERCICIOS TERMINADOS el 31 de diciembre de 2013 y 2012

	2013 Bs	2012 (Reexpresado) Bs
ACTIVIDADES DE OPERACION:		
Utilidad neta del ejercicio	4.920.600	3.457.340
Ajustes para conciliar la utilidad neta con el efectivo neto que aportan las actividades operativas:		
Depreciación del activo fijo	10.753	2.357
Amortización del Intangible	10.012	10.027
Resultado neto en valuación de inversiones	(6.278.457)	(3.220.016)
Valuación operaciones de cobertura	(98.516)	(227.323)
Previsión para cuentas incobrables	311.373	-
Ajuste por inflación cuentas Patrimoniales	(99.364)	(64.188)
	(1.223.599)	(41.803)
Cambios en activos y pasivos operativos netos:		
Resultado en operaciones por cobertura	169.067	183.765
Disminución en cuentas por cobrar	496.402	6.490.600
Pago de dieta extraordinaria a Directores y Síndico	(262.153)	-
(Disminución) de cuentas por pagar	(39.394)	(1.604.910)
Flujos de efectivo por actividades de operación	(859.677)	5.027.652
ACTIVIDADES DE INVERSION:		
Movimiento neto de inversiones permanentes	2.767.296	(2.194.532)
Disminución (Aumento) de inversiones temporarias	950.524	(950.524)
Movimiento neto en activo fijo	(481.303)	3
Movimiento neto en activo intangible	5	6
Flujos de efectivo por actividades de inversión	3.236.522	(3.145.047)
ACTIVIDADES DE FINANCIAMIENTO:		
Devolución de capital a los accionistas	-	(1.547.687)
Dividendos pagados	(2.263.964)	(426.748)
Emisión de deuda Financiera	3.480.000	-
Flujos de efectivo por actividades de financiamiento	1.216.036	(1.974.435)
Aumento (Disminución) neto en las disponibilidades	3.592.881	(91.830)
Disponibilidades al inicio del ejercicio	1.242.822	1.334.652
Disponibilidades al cierre del ejercicio	4.835.703	1.242.822

Las notas 1 a 26 que se acompañan, forman parte integrante de este estado.



Hebe Noya
Contadora



Pablo Trigosso V.
Apoderado General



NOTAS A LOS ESTADOS FINANCIEROS

el 31 de Diciembre de 2012 y 2011

NOTA 1 - NATURALEZA Y OBJETO

La Sociedad fue constituida en fecha 15 de enero de 1998, bajo escritura pública de constitución N° 65/98, con un capital autorizado de Bs18.000 y un capital suscrito y pagado de Bs9.000. Al 31 de diciembre de 2013 y 2012 el capital autorizado asciende a Bs24.000.000, respectivamente, y el capital pagado asciende a Bs18.150.000, respectivamente.

De acuerdo con sus estatutos la Sociedad tiene como objeto: i) la inversión de su capital en otras sociedades mercantiles y/o en títulos valores, en el país o en el extranjero, ii) la administración y gestión de dichas sociedades e inversiones, y iii) la prestación de servicios de asesoramiento y consultoría en materias financieras, societarias y económicas.

NOTA 2 - NORMAS CONTABLES

Los estados financieros han sido preparados de acuerdo con las normas de contabilidad generalmente aceptadas en Bolivia.

La preparación de los estados financieros de acuerdo con normas de contabilidad generalmente aceptadas en Bolivia, requiere que la Gerencia de la Sociedad realice estimaciones y suposiciones que afectan los montos de activos y pasivos, así como los montos de ingresos y gastos del ejercicio. Estas estimaciones fueron realizadas en cumplimiento con las mencionadas normas contables. Asimismo, los resultados reales podrían ser diferentes de las estimaciones inicialmente realizadas.

Las normas contables más significativas aplicadas por la Sociedad son las siguientes:

2.1 Bases para la preparación de los estados financieros

La Sociedad, en aplicación de la Norma Contable N° 3 revisada y modificada y de la Resolución CTNAC 01/2008, ha ajustado por inflación sus estados financieros utilizando como índice la UFV. La UFV utilizada al 31 de diciembre de 2013 y 2012 fue 1,89993 y 1,80078, respectivamente.

El efecto neto del ajuste por inflación se incluye en la cuenta contable de resultados "Ajuste por inflación y tenencia de bienes".

2.2 Consolidación de estados financieros

Al 31 de diciembre de 2013 y 2012 los estados financieros individuales de la Sociedad, han sido preparados para cumplir con las disposiciones legales a las que está sujeta como ente independiente. Por lo tanto,

no incluyen la consolidación de los estados financieros de sus subsidiarias, inversiones que se presentan valuadas a su valor patrimonial proporcional según se expone en las Notas 2.3.e) y 8 siguientes. Para evaluar la situación financiera y los resultados de las operaciones consolidadas de la Sociedad y las empresas subsidiarias donde ejerce control, se debe recurrir a estados financieros consolidados preparados según la Norma de Contabilidad N° 8 del Colegio de Auditores de Bolivia, expuestos en la Nota 24.

2.3 Criterios de valuación

a) Moneda extranjera

Los activos y pasivos en moneda extranjera se valúan al tipo de cambio de venta vigente a la fecha de cierre de cada ejercicio (al 31 de diciembre de 2013 y 2012, el tipo de cambio vigente es de Bs6,96 por US\$ 1). Las diferencias de cambio resultantes de este procedimiento se registran en la cuenta contable “Diferencias de cambio” en los resultados del ejercicio.

b) Cuentas por cobrar

Al 31 de diciembre de 2013 y 2012, los saldos de las cuentas por cobrar se registran a su valor de costo actualizado y, de acuerdo con la estimación de la gerencia, al 31 de diciembre de 2013, la previsión para incobrables asciende a Bs307.772, constituida por saldos de dudosa recuperabilidad.

c) Inversiones temporarias

Comprende inversiones en Panamerican SAFI – Fondo PYME progreso FIC, las cuales están valuadas a valor de cuota de participación vigente al 31 de diciembre de 2012, determinada por el Administrador de dicho Fondo de Inversión.

d) Activos / Pasivos de Cobertura (Contratos “Forward”)

Los contratos de cobertura o “Contratos Forward” son obligaciones contractuales para comprar y/o vender moneda extranjera a una fecha futura a un precio establecido entre las partes. Los contratos “Forward” están valorados considerando la diferencia entre el precio pactado y el tipo de cambio vigente al cierre de la gestión.

Los derechos y obligaciones son reconocidos como activos y/o pasivos de cobertura y las ganancias y pérdidas son reconocidas en el estado de ganancias y pérdidas en la línea de “Ingresos financieros”.

e) Inversiones permanentes e ingresos y/o egresos netos por inversiones en empresas relacionadas

Las inversiones existentes al 31 de diciembre de 2013 y 2012, en otras sociedades en las cuales la Sociedad ejerce control o influencia significativa, se valúan al valor patrimonial proporcional (V.P.P.), considerando estados financieros auditados de las empresas emisoras de acciones, excepto para la inversión mantenida



en Data Source S.A. al 31 de diciembre de 2012 cuya valuación al V.P.P., se realizó considerando estados financieros no auditados.

El rendimiento obtenido de la valuación de estas inversiones es registrado en el estado de ganancias y pérdidas como ingreso por inversiones en empresas relacionadas.

f) Patrimonio neto

Al 31 de diciembre de 2013 y 2012, la Sociedad ajusta el total del patrimonio neto en base a lo dispuesto por la Norma de Contabilidad N° 3 (revisada) del Colegio de Auditores de Bolivia, actualizándolo en función de la variación en la cotización oficial de la Unidad de Fomento a la Vivienda respecto al boliviano (Ver nota 2.1 anterior). El ajuste correspondiente a las cuentas contables de Capital y Reservas se registra en las cuentas contables patrimoniales "Ajuste de capital" y "Ajuste de reservas patrimoniales", respectivamente, con cargo a la cuenta contable de resultados "Ajuste por inflación y tenencia de bienes".

El ajuste de los resultados acumulados es registrado en su misma línea con cargo a la cuenta contable de resultados "Ajuste por inflación y tenencia de bienes".

g) Gastos de administración

Los gastos de administración, son registrados por el método de lo devengado.

h) Ingresos y gastos financieros

Los ingresos y gastos financieros, son contabilizados por el método de lo devengado.

i) Operaciones con partes relacionadas

Durante las gestiones 2013 y 2012, la Sociedad mantuvo operaciones tanto activas como pasivas con sociedades relacionadas, dichas operaciones han generado ingresos y egresos bajo condiciones similares a las existentes en el mercado.

j) Resultado neto del ejercicio

La Sociedad prepara el Estado de Ganancias y pérdidas donde determina el resultado de cada ejercicio tomando en cuenta los efectos de la inflación, ajustando sus ingresos y gastos de forma integral.

k) Impuesto sobre las utilidades de las empresas (IUE)

La Sociedad, en lo que respecta al Impuesto sobre las Utilidades de las Empresas (IUE), está sujeta al régimen tributario establecido en la Ley N° 843 modificada con la Ley N° 1606. La alícuota de este impuesto es de 25%, y es considerado como pago a cuenta del Impuesto a las Transacciones (IT).



Por las gestiones terminadas el 31 de diciembre de 2013 y 2012, la Sociedad no ha provisionado el Impuesto sobre las Utilidades de las Empresas (IUE), como consecuencia de presentar pérdidas tributarias.

El quebranto impositivo, podrá deducirse de las utilidades gravadas que se obtengan como máximo hasta los tres años siguientes, las pérdidas acumuladas a ser deducidas no serán objeto de actualización.

NOTA 3 - CAMBIOS EN POLITICAS Y PRACTICAS CONTABLES

Al 31 de diciembre de 2013, no existieron cambios en las políticas y prácticas contables con respecto a la gestión 2012.

NOTA 4 - DISPONIBILIDADES

La composición del grupo al 31 de diciembre de 2013 y 2012, es la siguiente:

	<u>2013</u>	<u>2012</u> (Reexpresado)
	<u>Bs</u>	<u>Bs</u>
Caja	337	435
Banco Nacional de Bolivia S.A.	11.091	-
Banco BISA S.A.	30.767	24.177
Panamerican Securities S.A. Agencia de Bolsa - Cuenta de Liquidez (1)	4.793.508	1.218.210
	<u>4.835.703</u>	<u>1.242.822</u>

(1) Corresponde a efectivo entregado a Panamerican Securities S.A., para que efectúe inversiones por cuenta de la Sociedad.

NOTA 5 - INVERSIONES TEMPORARIAS

La composición del grupo al 31 de diciembre de 2013 y 2012, es la siguiente:

	<u>2013</u>	<u>2012</u> (Reexpresado)
	<u>Bs</u>	<u>Bs</u>
Panamerican SAFI S.A. - Fondo PYME PROGRESO FIC (1)	-	950.524
	<u>-</u>	<u>950.524</u>

(1) Al 31 de diciembre de 2012 el Valor Cuota es de Bs10.561,15, reexpresado; el número de cuotas perteneciente a Panamerican Investments S.A. es de 90.



NOTA 6 - CUENTAS POR COBRAR

La composición del grupo al 31 de diciembre de 2013 y 2012, es la siguiente:

	<u>2013</u>	<u>2012</u> (Reexpresado)
	<u>Bs</u>	<u>Bs</u>
Bolivian Investment Management Ltd. (1)	222	452.777
Préstamo por cobrar Eduardo Herrera	307.756	355.792
Interés por mora a cobrar Eduardo Herrera	16	-
(Previsión préstamo por cobrar Eduardo Herrera)	(307.772)	-
Cuentas por cobrar empresas relacionadas	42.456	77.404
Crédito fiscal IVA	94.996	54.803
Gastos anticipados	6.085	1.166
Otras cuentas por cobrar	2.539	12.131
	<u>146.298</u>	<u>954.073</u>

(1) Al 31 de diciembre de 2013 y 2012 la Sociedad mantiene una cuenta por cobrar a Bolivian Investment Management Ltd. (BIM) correspondiente a los saldos mantenidos en "moneymarket" en UBS International Inc. por un monto equivalente a Bs222 y Bs452.777, respectivamente. BIM es la administradora de los fondos de la Sociedad en virtud al contrato de Riesgo Compartido firmado entre Panamerican Investments S.A. y BIM Ltd.

NOTA 7 – ACTIVOS - PASIVOS DE COBERTURA

Durante las gestiones 2013 y 2012, la Sociedad ha realizado operaciones de compra-venta a futuro en moneda extranjera (contratos "Forward") con Locfund L.P. Al 31 de diciembre de 2013 y 2012 la composición del grupo es la siguiente:

Las operaciones vigentes al 31 de diciembre de 2013 son las siguientes:

	<u>2013</u>	<u>2012</u> (Reexpresado)
	<u>Bs</u>	<u>Bs</u>
Activos de Cobertura	10.410.240	14.279.592
Pasivos de Cobertura	10.253.468	14.052.269
	<u>156.772</u>	<u>227.323</u>
Activos de Cobertura, netos		



Las operaciones vigentes al 31 de diciembre de 2012 son las siguientes:

<u>Entidad</u>	<u>Fecha de Vencimiento</u>	<u>Activos de Cobertura Reexpresado Bs</u>	<u>Pasivos de Cobertura Reexpresado Bs</u>	<u>Tipo de cambio Forward Bs</u>
LocfundLP	17-feb-14	940.194	913.280	7,1651
LocfundLP	24-feb-14	140.536	136.418	7,1701
LocfundLP	25-feb-14	925.215	897.991	7,1710
LocfundLP	18-ago-14	857.500	854.615	6,9835
LocfundLP	25-ago-14	125.272	124.816	6,9855
LocfundLP	26-ago-14	857.500	854.247	6,9865
LocfundLP	05-sep-14	686.000	683.251	6,9880
LocfundLP	10-sep-14	865.000	856.996	7,0250
LocfundLP	14-sep-14	428.750	422.857	7,0570
LocfundLP	16-sep-14	571.667	563.338	7,0629
LocfundLP	19-sep-14	571.667	563.290	7,0635
LocfundLP	17-nov-14	857.500	844.171	7,0699
LocfundLP	24-nov-14	125.272	123.271	7,0730
LocfundLP	25-nov-14	857.500	843.045	7,0793
LocfundLP	05-dic-14	686.000	673.832	7,0857
LocfundLP	08-dic-14	914.667	898.050	7,0888
Total		<u>10.410.240</u>	<u>10.253.468</u>	



Las operaciones vigentes al 31 de diciembre de 2012 son las siguientes:

<u>Entidad</u>	<u>Fecha de Vencimiento</u>	<u>Activos de Cobertura Reexpresado Bs</u>	<u>Pasivos de Cobertura Reexpresado Bs</u>	<u>Tipo de cambio Forward Bs</u>
Locfund LP	20-may-13	104.695	104.695	6,9600
Locfund LP	27-may-13	157.936	157.845	6,9640
Locfund LP	28-may-13	107.165	107.096	6,9645
Locfund LP	10-jun-13	1.934.111	1.931.334	6,9700
Locfund LP	16-jun-13	528.008	527.047	6,9727
Locfund LP	21-jun-13	79.127	78.957	6,9750
Locfund LP	08-jul-13	282.758	281.786	6,9840
Locfund LP	19-ago-13	104.694	103.506	7,0400
Locfund LP	26-ago-13	154.714	152.849	7,0450
Locfund LP	27-ago-13	1.011.878	999.572	7,0457
Locfund LP	10-sep-13	1.896.897	1.871.325	7,0551
Locfund LP	15-oct-13	518.551	511.344	7,0581
Locfund LP	20-oct-13	79.127	77.983	7,0621
Locfund LP	18-nov-13	1.009.408	989.365	7,1010
Locfund LP	25-nov-13	151.494	148.398	7,1052
Locfund LP	26-nov-13	994.018	973.526	7,1065
Locfund LP	10-dic-13	1.857.255	1.816.667	7,1155
Locfund LP	15-dic-13	509.095	497.585	7,1210
Locfund LP	20-dic-13	682.270	666.461	7,1251
Locfund LP	17-feb-14	991.960	963.565	7,1651
Locfund LP	24-feb-14	148.274	143.929	7,1701
Locfund LP	25-feb-14	976.157	947.434	7,1710
Total		<u>14.279.592</u>	<u>14.052.269</u>	

NOTA 8 – INVERSIONES PERMANENTES

La composición del grupo al 31 de diciembre de 2013 y 2012, es la siguiente:

	<u>2013</u>	<u>2012</u> (Reexpresado)
	<u>Bs</u>	<u>Bs</u>
PANAMERICAN SECURITIES S.A. - AGENCIA DE BOLSA		
Total patrimonio neto (ajustados por efecto de la inflación)	17.361.262	13.650.236
Utilidad de la gestión (ajustados por efecto de la inflación)	7.565.951	6.192.659
Porcentaje de participación	78,24%	78,24%
Total acciones suscritas y pagadas	36.946	36.946
Tenencia de acciones suscritas y pagadas de Panamerican Securities S.A. –Agencia de Bolsa	28.907	28.907
Valor patrimonial proporcional	469,91	369,46
Valor de la inversión	<u>13.583.663</u>	<u>10.680.111</u>
DATA SOURCE S.A.		
Total patrimonio neto	302.996	408.201
Perdida de la gestión	(63.212)	(14.462)
Porcentaje de participación	96,31%	96,31%
Total acciones suscritas y pagadas	27.137	27.137
Tenencia de acciones suscritas y pagadas de DATA SOURCE S.A.	26.137	26.137
Valor patrimonial proporcional	11,17	15,04
Valor de la inversión	<u>291.829</u>	<u>393.159</u>
BOLIVIAN INVESTMENT MANAGEMENT LTD.		
Total patrimonio neto	1.646.694	2.926.906
Utilidad de la gestión	811.494	1.673.129
Porcentaje de participación (sobre una acción)	50,00%	50,00%
Valor patrimonial proporcional	823.352	1.463.453
Valor de la inversión	<u>823.352</u>	<u>1.463.453</u>
EMERGING ENERGY S.A. (a)		
Total patrimonio neto	19.053.063	19.884.222
Resultado de la gestión	206.524	(2.252.281)
Porcentaje de participación	50,44%	50,44%
Total acciones suscritas y pagadas	1.130	1.130
Tenencia de acciones suscritas y pagadas de Emerging Energy S.A.	570	570
Valor patrimonial proporcional	16.861	17.597
Valor de la inversión	<u>9.610.837</u>	<u>10.030.094</u>
PANAMERICAN SAFI S.A.	<u>306.755</u>	<u>-</u>
LOCFUND II LP.	<u>1.461.543</u>	<u>-</u>
CERVECERIA BOLIVIANA NACIONAL S.A.	<u>316</u>	<u>316</u>
FORNO S.A. (Neto)	<u>1</u>	<u>1</u>
Total inversiones permanentes	<u>26.078.296</u>	<u>22.567.134</u>

(a) Al 31 de diciembre de 2013 y 2012 la Sociedad mantiene una participación por el 50,44% del patrimonio de Emerging Energy S.A., que a su vez mantiene una participación del 51,34% en Aluz Clean Energy PLC, que a su vez es propietaria del 100% de las acciones de Aluz C&O Perú S.A.C.

NOTA 9 - INGRESO (EGRESOS) NETOS POR INVERSIONES EN EMPRESAS RELACIONADAS

Los ingresos y (egresos) netos obtenidos por las inversiones en subsidiarias, por los ejercicios terminados el 31 de diciembre de 2013 y 2012, son los siguientes:

	<u>2013</u>	<u>2012</u> (Reexpresado)
	<u>Bs</u>	<u>Bs</u>
Panamerican Securities S.A.	5.938.312	4.845.982
Bolivian Investment Management Ltd .	299.905	439.401
Emerging Energy S.A.	89.245	(2.053.971)
Data Source S.A.	(49.005)	(11.396)
	<u>6.278.457</u>	<u>3.220.016</u>

NOTA 10 - ACTIVO FIJO, NETO

La composición del grupo al 31 de diciembre de 2013 y 2012, es la siguiente:

	<u>2013</u>			<u>2012</u> (Reexpresado)
	<u>Valor Original</u>	<u>Depreciación acumulada</u>	<u>Valor neto</u>	<u>Valor neto</u>
	<u>Bs</u>	<u>Bs</u>	<u>Bs</u>	<u>Bs</u>
Edificaciones	472.283	(7.807)	464.476	-
Mobiliario y enseres	3.837	(192)	3.645	1
Equipos de computación	12.953	(6.157)	6.796	5.894
Equipos electrónicos	1.730	(131)	1.599	71
	<u>490.803</u>	<u>(14.287)</u>	<u>476.516</u>	<u>5.966</u>

La depreciación cargada al resultado en los ejercicios terminados el 31 de diciembre de 2013 y 2012 ascendió a Bs10.753 y Bs2.358 (reexpresado), respectivamente.

NOTA 11 - ACTIVO INTANGIBLE, NETO

La composición del grupo al 31 de diciembre de 2013 y 2012, es la siguiente:

	2013			2012 (Reexpresado)
	Valor Original Bs	Amortización acumulada Bs	Valor neto Bs	Valor neto Bs
Licencias de software	36.656	(19.808)	16.848	25.999
Desarrollo de software especializado	3.465	(1.805)	1.660	2.526
	<u>40.121</u>	<u>(21.613)</u>	<u>18.508</u>	<u>28.525</u>

La amortización cargada al resultado en los ejercicios terminados el 31 de diciembre de 2013 y 2012 ascendió a Bs10.012 y Bs10.027 (reexpresado), respectivamente.

NOTA 12 - OTROS ACTIVOS

La composición del grupo al 31 de diciembre de 2013 y 2012, es la siguiente:

	2013 Bs	2012 (Reexpresado) Bs
Acciones telefónicas	10.606	11.190
Previsión para desvalorización de acciones telefónicas	<u>(10.604)</u>	<u>(11.188)</u>
	<u>2</u>	<u>2</u>

NOTA 13 - CUENTAS POR PAGAR

La composición del grupo al 31 de diciembre de 2013 y 2012, es la siguiente:

	<u>2013</u>	<u>2012</u> (Reexpresado)
	<u>Bs</u>	<u>Bs</u>
Servicios profesionales	29.826	31.468
Provisiones varias	10.509	13.658
Impuestos por pagar	6.330	18.984
Cuentas por pagar accionistas	173.963	141.795
Cuentas por pagar empresas relacionadas	2.784	8.947
Otras cuentas por pagar	5.530	1.508
	<u>228.942</u>	<u>216.360</u>

NOTA 14 – PAGARES

La composición del grupo al 31 de diciembre de 2013, es la siguiente:

<u>Descripción</u>	<u>Fecha de emisión</u>	<u>Fecha de vencimiento</u>	<u>Tasa de interés (anual)</u>	<u>2013 US\$</u>	<u>2013 Bs</u>
Pagarés	31-dic-13	10-dic-17	6%	500.000	3.480.000

NOTA 15 - CAPITAL PAGADO

El capital autorizado de la Sociedad, al 31 de diciembre de 2013 y 2012, asciende a Bs24.000.000, respectivamente, dividido en 160.000 acciones ordinarias, cada una por un valor nominal de Bs150, respectivamente.

El capital pagado de la Sociedad al 31 de diciembre de 2013 y 2012, asciende a Bs18.150.000, respectivamente el cual está conformado por 121.000 acciones, respectivamente.

El valor patrimonial proporcional de cada acción al 31 de diciembre de 2013 y 2012 es de Bs231,43 y Bs212,89 (reexpresado), respectivamente.

La Junta General Extraordinaria de Accionistas de fecha 29 de marzo de 2012, aprobó la reducción voluntaria de capital social por un importe de Bs5.500.000; dicha reducción fue destinada a la absorción de pérdidas acumuladas por Bs4.000.000 y devolución de Bs1.500.000 a los accionistas en función a su participación.



Como consecuencia de dicha decisión de la Junta General Extraordinaria de Accionistas, disminuyó el valor nominal de las acciones a Bs150 por acción y aprobó la reducción del capital autorizado a un monto de Bs24.000.000.

Cabe mencionar, que el monto de Bs4.000.000 antes mencionado, se aplicó tomando en cuenta solamente los resultados acumulados al 31 de diciembre de 2010 más los movimientos patrimoniales aprobados por los accionistas durante la gestión 2011, sin considerar el resultado de la gestión 2011.

Finalmente, en fecha 30 de abril de 2012, la Junta General Ordinaria de Accionistas aprobó la capitalización de Bs1.650.000 de la cuenta contable "Ajuste de capital", incrementando de esta manera el capital suscrito y pagado hasta un importe de Bs18.150.000.

La Junta General Ordinaria de Accionistas de fecha 30 de abril de 2013, resolvió, por unanimidad aprobar los estados financieros de Panamerican Investments S.A. al 31 de diciembre de 2012, por lo tanto aprobó la contabilización de la absorción de pérdidas acumuladas por Bs4.000.000 con abono a la cuenta Resultados Acumulados y con cargo por el mismo importe a la cuenta Capital Pagado. Asimismo en dicha Junta General Ordinaria de Accionistas, se resolvió destinar la suma de Bs262.153 al pago de una dieta extraordinaria para los Directores titulares y Síndico titular en montos exactos e iguales para cada uno.

NOTA 16 - RESERVA LEGAL

De acuerdo con los estatutos de la Sociedad y en concordancia con disposiciones legales en vigencia la Sociedad debe destinar una suma no inferior al 5% de las utilidades netas anuales a la constitución de la Reserva Legal, hasta alcanzar el 50% del capital pagado.

Al 31 de diciembre de 2013 y 2012, la reserva legal asciende a Bs227.374 y Bs63.529, respectivamente.

El movimiento de este rubro se expone en el estado de evolución del patrimonio neto.

NOTA 17 - AJUSTE DE CAPITAL Y AJUSTE DE RESERVAS PATRIMONIALES

A partir del 1° de enero de 2008, estas reservas son utilizadas para contabilizar los ajustes por la actualización en moneda constante de las cuentas contables del patrimonio de la Sociedad, excepto "Resultados Acumulados". Estas reservas solamente pueden ser capitalizadas o utilizadas para absorber pérdidas acumuladas. Los saldos del ajuste de capital y ajuste de reservas patrimoniales al 31 de diciembre de 2013 y 2012 ascienden a Bs3.316.179 y Bs3.309.864, respectivamente.

El movimiento de este rubro se expone en el estado de evolución del patrimonio neto.

NOTA 18 - CUENTAS DE ORDEN

La composición del grupo al 31 de diciembre de 2013 y 2012, es la siguiente:

	<u>2013</u> <u>Bs</u>	<u>2012</u> <u>Bs</u>
Títulos en custodia		
Inversiones temporarias		
Acciones ordinarias - Manufactura FORNO S.A.	63.700	63.700
Inversiones permanentes		
Acciones ordinarias emitidas por Panamerican Securities S.A.		
Agencia de Bolsa	2.890.700	2.890.700
Acciones emitidas por Bolivian Investment Management Ltd.	3	3
Acciones emitidas por Emerging Energy S.A	5.484.480	5.484.480
Acciones emitidas por Aluz Clean Energy PLC	386.350	386.350
Certificado de participación emitido por Companhia Paranaense de Electricidade	70	70
	<u>8.825.303</u>	<u>8.825.303</u>

Las cuentas de orden se encuentran valuadas a su valor nominal considerando, en los casos que sean emitidas en moneda extranjera, su expresión al tipo de cambio vigente al cierre de cada ejercicio. Las cuentas de orden no se encuentran sujetas a actualización por efecto de la inflación.

NOTA 19 - OPERACIONES CON PARTES RELACIONADAS

	<u>2013</u>			<u>2012</u> (Reexpresado)		
	<u>Activo</u>		<u>Pasivo</u>	<u>Activo</u>		<u>Pasivo</u>
	<u>Inversiones permanentes</u>	<u>Disponibilidades y Cuentas por cobrar</u>	<u>Cuentas por pagar</u>	<u>Inversiones permanentes</u>	<u>Disponibilidades y Cuentas por cobrar</u>	<u>Cuentas por pagar</u>
	<u>Bs</u>	<u>Bs</u>	<u>Bs</u>	<u>Bs</u>	<u>Bs</u>	<u>Bs</u>
Aluz Clean Energy Plc.	-	-	-	-	20.936	-
Bolivian Investment Management Ltd.	823.352	222	-	1.463.454	452.777	-
Panamerican Securities S.A.	13.583.663	4.793.508	-	10.680.110	1.218.210	-
Data Source S.A.	291.829	2.784	2.784	393.159	-	8.947
Emerging Energy S.A,	9.610.837	39.672	-	10.030.094	50.183	-
Locfund LP	-	10.410.240	10.253.468	-	14.279.592	14.052.269
Locfund II	1.461.543	-	-	-	-	-
Panamerican SAFI S.A.	306.755	-	-	-	-	-
Préstamo por cobrar EH	-	-	-	-	355.792	-
Accionistas de la Sociedad	-	-	173.963	-	-	141.795
	<u>26.077.979</u>	<u>15.246.426</u>	<u>10.430.215</u>	<u>22.566.817</u>	<u>16.377.490</u>	<u>14.203.011</u>



	2013		2012	
	<u>Ingresos / (Egresos)</u>		<u>Ingresos /(Egresos)</u> <u>(Reexpresado)</u>	
	<u>Inversiones</u>	<u>Servicios</u>	<u>Inversiones</u>	<u>Servicios</u>
	<u>permanentes</u>	<u>Varios</u>	<u>permanentes</u>	<u>Varios</u>
	<u>Bs</u>	<u>Bs</u>	<u>Bs</u>	<u>Bs</u>
Ingresos y (egresos) neto				
Emerging Energy, S.A.	89.245	-	(2.053.971)	-
Panamerican Securities S.A.	5.938.312	(229)	4.845.982	(574)
Bolivian Investment Management Ltd.	299.905	-	439.401	-
Bolivian Fund Management S.A.	-	(104.607)	-	(109.567)
Panamerican SAFI S.A.	-	(9.618)	-	-
Data Source S.A.	(49.005)	(5.303)	(11.396)	(11.517)
	<u>6.278.457</u>	<u>(119.757)</u>	<u>3.220.016</u>	<u>(121.658)</u>

NOTA 20 - POSICION EN MONEDA EXTRANJERA

	<u>2013</u>	<u>2012</u>
	<u>US\$</u>	<u>US\$</u>
ACTIVO		
Disponibilidades	559.302	68.468
Cuentas por cobrar empresas relacionadas	6.132	72.200
Préstamos por cobrar	-	48.452
Otras cuentas por cobrar	287	1.811
Total del activo	<u>565.721</u>	<u>190.931</u>
PASIVO		
Cuentas por pagar empresas relacionadas	-	-
Pagarés	13.029	13.781
Préstamos por pagar	500.000	-
Total del pasivo	<u>513.029</u>	<u>13.781</u>
Posición neta activa en US\$	<u>52.692</u>	<u>177.150</u>

Los activos y pasivos en moneda extranjera fueron convertidos a bolivianos al tipo de cambio oficial vigente al 31 de diciembre de 2013 y 2012 de Bs6,96, respectivamente por US\$ 1.



NOTA 21 - RESULTADOS EXTRAORDINARIOS

Durante los ejercicios 2013 y 2012, no se han efectuado operaciones por las cuales se hayan reconocido resultados extraordinarios que afecten significativamente a los resultados de cada ejercicio.

NOTA 22 - BIENES DE DISPONIBILIDAD RESTRINGIDA

Al 31 de diciembre de 2013 y 2012, no existen activos de disponibilidad restringida.

NOTA 23 - RESTRICCIONES PARA LA DISTRIBUCION DE UTILIDADES

Al 31 de diciembre de 2013 y 2012, no existen restricciones para la distribución de utilidades.

NOTA 24 - AMBITO DE CONSOLIDACION

Al 31 de diciembre de 2013 y 2012, la Sociedad, por su naturaleza, registra operaciones con empresas relacionadas correspondientes principalmente a inversiones en subsidiarias, de acuerdo con lo mencionado en la Nota 8.

Las inversiones en esas empresas están valuadas al valor patrimonial proporcional, tal como se menciona en la Nota 2.3 e). Si se hubieran consolidado los presentes estados financieros con los de la compañía Panamerican Securities S.A. - Agencia de Bolsa, Data Source S.A., Emerging Energy S.A. y Bolivian Investment Management Ltd. de acuerdo con lo establecido por la Norma de Contabilidad N° 8 del Colegio de Auditores de Bolivia y por la Norma Internacional de Contabilidad N° 27, la situación financiera consolidada y los resultados consolidados de sus operaciones al 31 de diciembre de 2013 y 2012, serían los siguientes:

Balance general consolidado:

	<u>2013</u>	<u>2012</u>
	<u>Bs</u>	<u>(Reexpresado)</u>
		<u>Bs</u>
Total Activos corrientes	113.679.130	100.309.475
Total Activos no corrientes	<u>39.956.578</u>	<u>32.905.155</u>
Total activos	<u>153.635.708</u>	<u>133.214.630</u>



	<u>2013</u>	<u>2012</u> (Reexpresado)
	<u>Bs</u>	<u>Bs</u>
Total pasivo corriente	58.845.679	61.133.845
Total pasivo no corriente	<u>5.732.625</u>	<u>2.485.472</u>
Total pasivo	<u>64.578.304</u>	<u>63.619.317</u>
Intereses minoritarios	61.054.252	43.835.303
Capital	18.150.000	18.150.000
Reservas	3.543.553	3.373.392
Resultados acumulados	<u>6.309.599</u>	<u>4.236.618</u>
Total patrimonio neto	<u>28.003.152</u>	<u>25.760.010</u>
Total pasivo y patrimonio neto	<u>153.635.708</u>	<u>133.214.630</u>

Estado de ganancias y pérdidas:

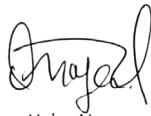
	<u>2013</u>	<u>2012</u> (Reexpresado)
	<u>Bs</u>	<u>Bs</u>
Resultado neto por inversiones	5.280.974	1.031.799
<u>Ingresos</u>		
Ingresos operativos	24.004.993	19.560.265
Ingresos financieros	<u>16.214.281</u>	<u>18.834.788</u>
Total Ingresos	40.219.274	38.395.053
<u>Egresos</u>		
Egresos operativos y administrativos	(30.827.757)	(28.384.198)
Egresos financieros	(5.121.705)	(6.293.935)
Impuesto a las utilidades de las empresas (IUE)	<u>(691.493)</u>	<u>(254.972)</u>
Total Egresos	(36.640.955)	(34.933.105)
Otros ingresos	1.885.550	1.864.555
Otros egresos	<u>(4.074.884)</u>	<u>(3.223.470)</u>
	<u>(2.189.334)</u>	<u>(1.358.915)</u>
Resultado neto en operaciones del ejercicio	<u>1.388.985</u>	<u>2.103.033</u>
Participación minoritaria	<u>(1.749.359)</u>	<u>322.508</u>
Utilidad neta del ejercicio	<u>4.920.600</u>	<u>3.457.340</u>

NOTA 25 - CONTINGENCIAS

Al 31 de diciembre de 2013 y 2012, la Sociedad declara no tener contingencias probables significativas de ninguna naturaleza.

NOTA 26 -HECHOS POSTERIORES

No se han producido con posterioridad al 31 de diciembre de 2013, hechos o circunstancias que afecten en forma significativa los estados financieros de la Sociedad por el ejercicio terminado en esa fecha.



Hebe Noya
Contadora



Pablo Trigoso V.
Apoderado General

www.grupopanamerican.com

Avenida Sánchez Bustamante

esquina Calle 15, Calacoto

Torre Ketal. Piso 4, Oficina 404

Teléfono / Fax: 591-2-2773040

La Paz, Bolivia